

PROCEDURA KOMERCJALIZACJI WYNIKÓW BADAŃ W UNIWERSYTECIE WARMIŃSKO – MAZURSKIM W OLSZTYNIE

ZAKRES	TERMIN	DOKUMENTY
ETAP 1 - NOTYFIKACJA WYNIKÓW BADAŃ		
1. PRZEKAZANIE DO CENTRUM INNOWACJI I TRANSFERU TECHNOLOGII PRZEZ PRACOWNIKA INFORMACJI O WYNIKACH BADAŃ NAUKOWYCH/PRACACH ROZWOJOWYCH/KNOW HOW		WZÓR KARTY NOTYFIKACJI – Załącznik nr 1
<p>Prawa do wyników badań naukowych lub prac rozwojowych oraz know – how związanych z tymi wynikami przysługują pierwotnie uczelni, a możliwość nabycia tych praw przez twórcę zależy z jednej strony od decyzji uczelni, a z drugiej strony od woli twórcy.</p> <p>Wyniki badań naukowych będące wynalazkiem, wzorem użytkowym, wzorem przemysłowym lub topografią układu scalonego, wyhodowaną albo odkrytą i wyprowadzoną odmianą rośliny, oraz wyniki prac rozwojowych powstałe w ramach wykonywania przez pracownika uczelni publicznej obowiązków ze stosunku pracy oraz do know-how związanego z tymi wynikami podlegają ustawowemu trybowi nabycia praw i komercjalizacji.</p> <p>W tym celu pracownik naukowy przekazuje do CIITT informację o wynikach badań naukowych lub prac rozwojowych powstałych w ramach wykonywania przez pracownika obowiązków ze stosunku pracy oraz o know-how związanym z tymi wynikami według wzoru stanowiącego załącznik nr 1 – Karta notyfikacji. Dokument powinien zostać dostarczony w formie papierowej oraz w edytowalnej wersji elektronicznej. CIITT przekazuje Kartę notyfikacji do Rzecznika Patentowego UWM w Olsztynie w ciągu 3 dni.</p> <p>Kierownik jednostki organizacyjnej, w której zatrudniony jest pracownik naukowy, potwierdza w Karcie notyfikacji. Źródło finansowania kosztów zgłoszenia i ochrony patentowej. W przypadku komercjalizacji projektu wynalazczego koszty, o których mowa wyżej, zostaną zwrócone jednostce organizacyjnej z przychodów uzyskanych z komercjalizacji, zgodnie z zapisami ustawy prawo o szkolnictwie wyższym.</p> <p><u>Badania naukowe to:</u></p> <ol style="list-style-type: none"> a) badania podstawowe - oryginalne prace badawcze eksperymentalne lub teoretyczne podejmowane przede wszystkim w celu zdobywania nowej wiedzy o podstawach zjawisk i obserwowalnych faktów bez nastawienia na bezpośrednie zastosowanie komercyjne; b) badania stosowane - prace badawcze podejmowane w celu zdobycia nowej wiedzy, zorientowane przede wszystkim na zastosowanie w praktyce; c) badania przemysłowe - badania mające na celu zdobycie nowej wiedzy oraz umiejętności w celu opracowywania nowych produktów, procesów i usług lub wprowadzania znaczących ulepszeń do istniejących produktów, procesów i usług; badania te uwzględniają tworzenie elementów składowych systemów złożonych, budowę prototypów w środowisku laboratoryjnym lub w środowisku symulującym istniejące systemy, szczególnie do oceny przydatności danych rodzajów technologii, a także budowę niezbędnych w tych badaniach linii pilotażowych, w tym do uzyskania dowodu w przypadku technologii generycznych. <p><u>Prace rozwojowe to:</u></p> <p>nabywanie, łączenie, kształtowanie i wykorzystywanie dostępnej aktualnie wiedzy i umiejętności z dziedziny nauki, technologii i działalności gospodarczej oraz innej wiedzy i umiejętności do planowania produkcji oraz tworzenia i projektowania nowych, zmienionych lub ulepszonych produktów, procesów i usług, z wyłączeniem prac obejmujących rutynowe i okresowe zmiany wprowadzane do produktów, linii produkcyjnych, procesów wytwórczych, istniejących usług oraz innych operacji w toku, nawet jeżeli takie zmiany mają charakter ulepszeń, w szczególności:</p> <ol style="list-style-type: none"> a) opracowywanie prototypów i projektów pilotażowych oraz demonstracje, testowanie i walidację nowych lub ulepszonych produktów, procesów lub usług w 		

otoczeniu stanowiącym model warunków rzeczywistego funkcjonowania, których głównym celem jest dalsze udoskonalenie techniczne produktów, procesów lub usług, których ostateczny kształt nie został określony;

- b) opracowywanie prototypów i projektów pilotażowych, które można wykorzystać do celów komercyjnych, w przypadku gdy prototyp lub projekt pilotażowy stanowi produkt końcowy gotowy do wykorzystania komercyjnego, a jego produkcja wyłącznie do celów demonstracyjnych i walidacyjnych jest zbyt kosztowna.

Prace rozwojowe nie obejmują rutynowych i okresowych zmian wprowadzanych do produktów, linii produkcyjnych, procesów wytwórczych, istniejących usług oraz innych operacji w toku, nawet jeżeli takie zmiany mają charakter ulepszeń.

W okresie przysługiwania uczelni publicznej praw do wyników badań, pracownik naukowy jest zobowiązany do:

- 1) zachowania poufności wyników badań naukowych lub prac rozwojowych oraz know-how związanego z tymi wynikami;
- 2) przekazania uczelni publicznej wszystkich posiadanych przez niego informacji, utworów wraz z własnością nośników, na których utwory te utrwalono i doświadczeń technicznych potrzebnych do komercjalizacji;
- 3) powstrzymania się od prowadzenia jakichkolwiek działań zmierzających do wdrażania wyników;
- 4) współdziałania w procesie komercjalizacji, w tym w postępowaniach zmierzających do uzyskania praw wyłącznych.

Po otrzymaniu od pracownika informacji o wynikach badań naukowych lub prac rozwojowych oraz o know – how związanych z tymi wynikami uczelnia oraz pracownik mogą w sposób odmienny niż stanowi ustawa prawo o szkolnictwie wyższym, określić w drodze umowy prawa do tych wyników lub sposób i tryb komercjalizacji tych wyników.

2. PRZEKAZANIE DO CENTRUM INNOWACJI I TRANSFERU TECHNOLOGII PRZEZ PRACOWNIKA OŚWIADCZENIA O ZAINTERESOWANIU/BRAKU ZAINTERESOWANIA PRZENIESIENIEM PRAW DO WYNIKÓW BADAŃ NAUKOWYCH/PRAC ROZWOJOWYCH/KNOW HOW ORAZ ZGODY OSOBY TRZECIEJ NA PRZETWARZANIE DANYCH OSOBOWYCH	TERMIN ZŁOŻENIA DOKUMENTÓW - DZIEŃ ZŁOŻENIA KARTY NOTYFIKACJI DO CENTRUM INNOWACJI I TRANSFERU TECHNOLOGII	WZÓR OŚWIADCZENIA O ZAINTERESOWANIU PRZENIESIENIEM PRAW DO WYNIKÓW BADAŃ NAUKOWYCH/PRAC ROZWOJOWYCH/KNOW HOW – Załącznik nr 2a WZÓR OŚWIADCZENIA O BRAKU ZAINTERESOWANIA PRZENIESIENIEM PRAW DO WYNIKÓW BADAŃ NAUKOWYCH/PRAC ROZWOJOWYCH/KNOW HOW – Załącznik nr 2b ZGODA NA PRZETWARZANIE DANYCH OSOBOWYCH – Załącznik nr 2c
--	--	--

Jeżeli pracownik jest zainteresowany przeniesieniem praw do wyników badań naukowych lub prac rozwojowych oraz know – how związanych z tymi wynikami składa oświadczenie w formie pisemnej według wzoru stanowiącego załącznik nr 2a – Oświadczenie o zainteresowaniu przeniesieniem praw do wyników badań naukowych/prac rozwojowych/know how. **Ponadto pracownik wyraża pisemną zgodę na przetwarzanie danych osobowych zgodnie ze wzorem stanowiącym załącznik nr 2c. Wskazane dokumenty** należy złożyć do CiITT w dniu przekazania Karty Notyfikacji. CiITT przekazuje Oświadczenie o zainteresowaniu przeniesieniem praw do wyników badań naukowych/prac rozwojowych/know how do Rzecznika Patentowego UWM w Olsztynie w **terminie 5 dni**.

Złożenie przez pracownika Oświadczenia o zainteresowaniu/braku zainteresowania przeniesieniem praw do wyników badań naukowych/prac rozwojowych/know how według wzoru stanowiącego załącznik nr 2a/2b lub niezłożenie jakiegokolwiek oświadczenia w wymaganym terminie oznacza, że prawa do wyników badań należą do uczelni.

Złożenie przez pracownika Oświadczenia o zainteresowaniu przeniesieniem praw do wyników badań naukowych/prac rozwojowych/know how rozpoczyna bieg 3 – miesięcznego terminu na podjęcie przez Uczelnię decyzji w sprawie komercjalizacji.

ETAP 2 – DECYZJA O KOMERCJALIZACJI I WYBÓR ŚCIEŻKI KOMERCJALIZACJI

3. UCZELNIA PODEJMUJE DECYZJĘ W SPRAWIE KOMERCJALIZACJI NA PODSTAWIE ANALIZY POTENCJAŁU RYNKOWEGO WYNIKÓW BADAŃ NAUKOWYCH/PRAC ROZWOJOWYCH/KNOW HOW

TERMIN WYDANIA DECYZJI - 3 MIESIĄCE OD CHWILI ZŁOŻENIA PRZEZ PRACOWNIKA OŚWIADCZENIA O ZAINTERESOWANIU/BRAKU ZAINTERESOWANIA PRZENIESIENIEM PRAW DO WYNIKÓW BADAŃ NAUKOWYCH/PRAC ROZWOJOWYCH/KNOW HOW

WZÓR OPINII RZECZNIKA PATENTOWEGO -Załącznik nr 3a
 WZÓR OCENY MOŻLIWOŚCI KOMERCJALIZACJI PROJEKTU WYNALAZCZEGO –
 Załącznik nr 3b
 WZÓR DECYZJI O KOMERCJALIZACJI – Załącznik nr 4
 WZÓR DECYZJI O NIEKOMERCJALIZACJI – Załącznik nr 5

Uczelnia publiczna w terminie 3 miesięcy od dnia złożenia przez pracownika Oświadczenia o zainteresowaniu/braku zainteresowania przeniesieniem praw do wyników badań naukowych/prac rozwojowych/know how, podejmuje decyzję w sprawie ich komercjalizacji. Podjęcie decyzji w sprawie komercjalizacji wyników badań przebiega w następujący sposób:

a) Opinia Rzecznika Patentowego UWM w Olsztynie.

Rzecznik Patentowy UWM w Olsztynie w terminie 10 dni od dnia przekazania przez CliTT Oświadczenia o zainteresowaniu/braku zainteresowania przeniesieniem praw do wyników badań naukowych/prac rozwojowych/know how, przygotowuje opinię według wzoru stanowiącego załącznik nr 3a, którą przekazuje do CliTT.

b) Przygotowanie przez CliTT wstępnej oceny możliwości komercjalizacji projektu wynalazczego.

CliTT na podstawie dokumentacji (Karta notyfikacji, oświadczenie o zainteresowaniu/braku zainteresowania przeniesieniem praw do wyników badań naukowych/prac rozwojowych/know how) oraz opinii Rzecznika Patentowego UWM w Olsztynie, w terminie 28 dni przygotowuje wstępną ocenę możliwości komercjalizacji projektu wynalazczego, według wzoru stanowiącego Załącznik nr 3b.

c) Przekazanie pracownikowi naukowemu wstępnej Oceny możliwości komercjalizacji projektu wynalazczego.

Pracownik naukowy w terminie 14 dni od dnia otrzymania wstępnej Oceny możliwości komercjalizacji projektu wynalazczego, ma prawo zgłoszenia do CliTT uwag. Zgłoszone uwagi nie mają charakteru wiążącego co oznacza, że nie muszą zostać uwzględnione przy przygotowaniu przez CliTT końcowej Oceny możliwości komercjalizacji projektu wynalazczego.

d) Przygotowanie przez CliTT końcowej Oceny możliwości komercjalizacji projektu wynalazczego.

Po przekazaniu uwag przez pracownika naukowego, CliTT w terminie 14 dni przygotowuje końcową Ocenę możliwości komercjalizacji projektu wynalazczego, według wzoru stanowiącego Załącznik nr 3b.

e) Przedłożenie do Prorektora ds. Nauki wniosku o podjęcie decyzji o komercjalizacji lub niekomercjalizacji projektu wynalazczego.

CliTT zwraca się do Prorektora ds. Nauki z wnioskiem w sprawie podjęcia decyzji o komercjalizacji lub niekomercjalizacji projektu wynalazczego, do którego załącza opinię Rzecznika Patentowego oraz końcową Ocenę możliwości komercjalizacji projektu wynalazczego.

W przypadku niskiego poziomu gotowości technologicznej projektu wynalazczego, CliTT zastrzega sobie prawo by zwrócić się do Prorektora ds. Nauki z wnioskiem w sprawie podjęcia decyzji o niekomercjalizacji, z pominięciem etapu oceny (pkt. b-d),

f) Wydanie przez Prorektora ds. Nauki lub inną uprawnioną osobę decyzji o komercjalizacji projektu wynalazczego.

<p>Prorektor ds. Nauki w terminie 7 dni od dnia otrzymania wniosku, o którym mowa w pkt. e, podejmuje decyzję o komercjalizacji lub niekomercjalizacji projektu wynalazczego, według wzoru stanowiącego odpowiednio załącznik nr 4 i 5. Decyzja nie podlega zaskarżeniu. Powinna być wydana w terminie 3 miesięcy od chwili złożenia przez pracownika Oświadczenia o zainteresowaniu przeniesieniem praw.</p> <p>Podjęcie przez Prorektora ds. Nauki pozytywnej decyzji w sprawie komercjalizacji wyników badań, automatycznie rozpoczyna procedurę uzyskania ochrony własności intelektualnej.</p>		
<p>3.1. DECYZJA NEGATYWNA LUB BRAK DECYZJI W TERMINIE 3 MIESIĘCY – UCZELNIA NIE KOMERCJALIZUJE WYNIKÓW BADAŃ NAUKOWYCH/PAC ROZWOJOWYCH/KNOW HOW – ZŁOŻENIE PRACOWNIKOWI OFERTY ZAWARCIA UMOWY O PRZENIESIENIE PRAW DO WYNIKÓW BADAŃ NAUKOWYCH/PAC ROZWOJOWYCH/KNOW-HOW</p>	<p>TERMIN ZŁOŻENIA OFERTY ZAWARCIA UMOWY O PRZENIESIENIE PRAW DO WYNIKÓW BADAŃ NAUKOWYCH/PAC ROZWOJOWYCH/KNOW-HOW - 30 DNI OD CHWILI PODPISANIA DECYZJI O NIEKOMERCJALIZACJI LUB UPŁYWU TERMINU DO WYDANIA DECYZJI</p>	<p>WZÓR OFERTY ZAWARCIA UMOWY O PRZENIESIENIE PRAW DO WYNIKÓW BADAŃ NAUKOWYCH/PAC ROZWOJOWYCH/KNOW-HOW (WRAZ ZE WSKAZANIEM TERMINU PRZYJĘCIA OFERTY) – Załącznik nr 6</p>
<p>W przypadku podjęcia przez uczelnię decyzji o niekomercjalizacji albo po bezskutecznym upływie terminu do wydania decyzji w sprawie komercjalizacji (3 miesiące), uczelnia jest zobowiązana w terminie 30 dni do złożenia pracownikowi naukowemu oferty zawarcia bezwarunkowej i odpłatnej umowy o przeniesienie praw do wyników badań naukowych lub prac rozwojowych oraz know-how związanego z tymi wynikami, łącznie z informacjami, utworami wraz z własnością nośników, na których utwory te utrwalono i przekazany doświadczeniami technicznymi. Oferta musi mieć formę pisemną i zawierać termin, w jakim może być przyjęta przez pracownika naukowego. Po upływie wskazanego terminu oferta przestaje wiązać, co oznacza pozostanie praw do wyników badań w uczelni. Wraz z Ofertą zawarcia umowy o przeniesienie praw do wyników badań naukowych/prac rozwojowych/know-how, według wzoru stanowiącego Załącznik nr 6, uczelnia przekazuje pracownikowi naukowemu wzór bezwarunkowej i odpłatnej umowy o przeniesienie praw do wyników badań. Dalsze procedowanie uzależnione jest od decyzji pracownika naukowego, który jest uprawniony do:</p> <p>a) przyjęcia oferty, b) nieprzyjęcia oferty.</p>		
<p>3.1.1. PRACOWNIK PRZYJMUJE OFERTĘ ZAWARCIA UMOWY O PRZENIESIENIE PRAW DO WYNIKÓW BADAŃ NAUKOWYCH/PAC ROZWOJOWYCH/KNOW-HOW</p>	<p>W TERMINIE WSKAZANYM W OFERCIE ZAWARCIA UMOWY O PRZENIESIENIE PRAW DO WYNIKÓW BADAŃ NAUKOWYCH/PAC ROZWOJOWYCH/KNOW-HOW</p>	<p>WZÓR UMOWY Z PRACOWNIKIEM NAUKOWYM O PRZENIESIENIE PRAW DO WYNIKÓW BADAŃ NAUKOWYCH/PAC ROZWOJOWYCH/KNOW-HOW – Załącznik nr 7</p>
<p>Przyjęcie oferty zawarcia bezwarunkowej i odpłatnej umowy o przeniesienie praw do wyników badań naukowych lub prac rozwojowych oraz know-how związanego z tymi wynikami musi nastąpić w terminie wskazanym w Ofercie. Przyjęcie Oferty następuje poprzez podpisanie Umowy o przeniesienie praw do wyników badań naukowych/prac rozwojowych/know-how przez pracownika, według wzoru stanowiącego Załącznik nr 7 i dostarczenie jej do CiITT. Przeniesienie na pracownika naukowego praw do wyników badań jest jednoznaczne z przyjęciem przez pracownika wszelkich praw i obowiązków związanych z ich ochroną.</p> <p>Umowa powinna zostać zawarta w formie pisemnej, pod rygorem nieważności. Wynagrodzenie przysługujące uczelni publicznej za przeniesienie praw nie może być wyższe niż 5% przeciętnego miesięcznego wynagrodzenia za pracę w gospodarce narodowej w roku poprzednim, ogłaszanego przez Prezesa Głównego Urzędu Statystycznego.</p> <p>W przypadku komercjalizacji dokonanej przez pracownika naukowego, uczelni przysługuje 25% wartości środków uzyskanych przez pracownika z komercjalizacji</p>		

obniżonych o nie więcej niż 25% kosztów bezpośrednio związanych z tą komercjalizacją, które zostały poniesione przez pracownika. Przez koszty związane bezpośrednio z komercjalizacją rozumie się koszty zewnętrzne, w szczególności koszty ochrony prawnej, ekspertyz, wyceny wartości przedmiotu komercjalizacji i opłat urzędowych.

3.1.2. PRACOWNIK NAUKOWY NIE PRZYJMUJE OFERTY (WYNIKI POZOSTAJĄ W UWM) – SKŁADA OŚWIADCZENIE O NIEPRZYJĘCIU OFERTY LUB MILCZY

W TERMINIE WSKAZANYM W OFERCIE ZAWARCIA UMOWY O PRZENIESIENIE PRAW DO WYNIKÓW BADAŃ NAUKOWYCH/PAC ROZWOJOWYCH/KNOW-HOW

W przypadku nieprzyjęcia przez pracownika naukowego oferty zawarcia bezwarunkowej i odpłatnej umowy o przeniesienie praw do wyników badań naukowych lub prac rozwojowych oraz know-how związanego z tymi wynikami (złożenia oświadczenia o nieprzyjęciu oferty lub braku jakiegokolwiek oświadczenia), prawa do wyników badań naukowych lub prac rozwojowych oraz know-how związanego z tymi wynikami, łącznie z informacjami, utworami wraz z własnością nośników, na których utwory te utrwalono i doświadczeniami technicznymi, przysługują uczelni. Uczelnia nie ma obowiązku objęcia dobra ochroną ani podjęcia działań zmierzających do komercjalizacji.

3.2. DECYZJA POZYTYWNA – UCZELNIA KOMERCJALIZUJE WYNIKI BADAŃ NAUKOWYCH/PAC ROZWOJOWYCH/KNOW-HOW

TERMIN – 30 DNI OD CHWILI PODPISANIA DECYZJI O KOMERCJALIZACJI

WZÓR OFERTY TECHNOLOGICZNEJ – Załącznik nr 9

Pozytywna decyzja o komercjalizacji uruchamia proces zobowiązujący uczelnię do podjęcia określonych działań, co nie oznacza zobowiązania do osiągnięcia konkretnego rezultatu w postaci komercjalizacji.

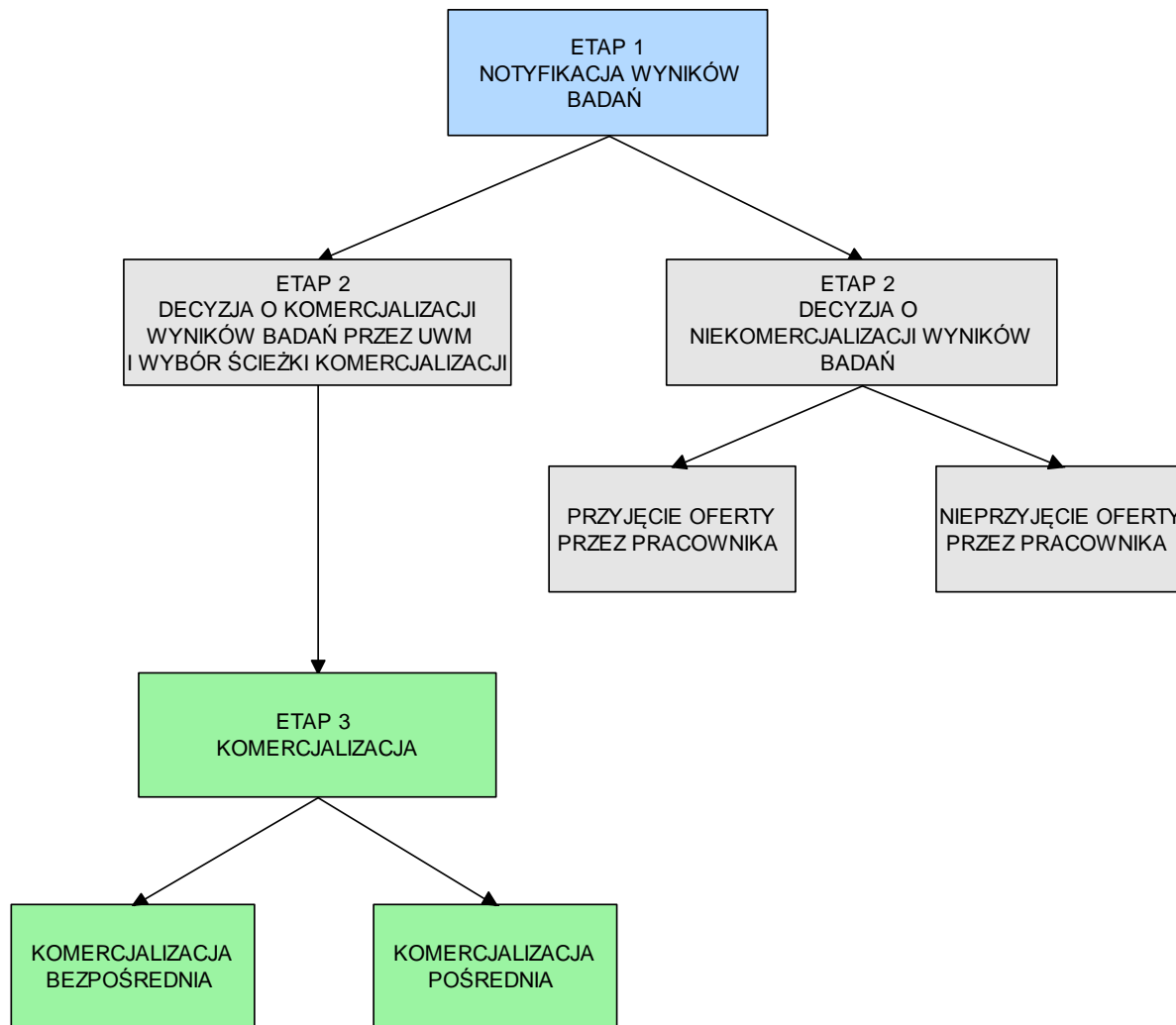
W przypadku podjęcia pozytywnej decyzji o komercjalizacji:

1. Pracownik naukowy w terminie 14 dni od dnia otrzymania decyzji w sprawie komercjalizacji, jest zobowiązany do przedłożenia do Rzecznika Patentowego UWM dokumentów niezbędnych do rozpoczęcia procedury ochrony własności intelektualnej.
2. CliTT jest zobowiązany do:
 - a) przygotowania Oferty technologicznej, według wzoru stanowiącego załącznik nr 9, w terminie 60 dni od dnia otrzymania potwierdzenia zgłoszenia z Urzędu Patentowego lub otrzymania decyzji w sprawie komercjalizacji w przypadku rozwiązań know-how. Pracownik naukowy zobowiązany jest do aktywnego uczestniczenia w przygotowaniu przedmiotowych dokumentów;
 - b) przeprowadzenia z udziałem pracownika naukowego procedury wyboru ścieżki komercjalizacji na podstawie:
 - końcowej Oceny możliwości komercjalizacji projektu wynalazczego,
 - oferty technologicznej,
 - w przypadku komercjalizacji pośredniej sporządzonego biznes planu.

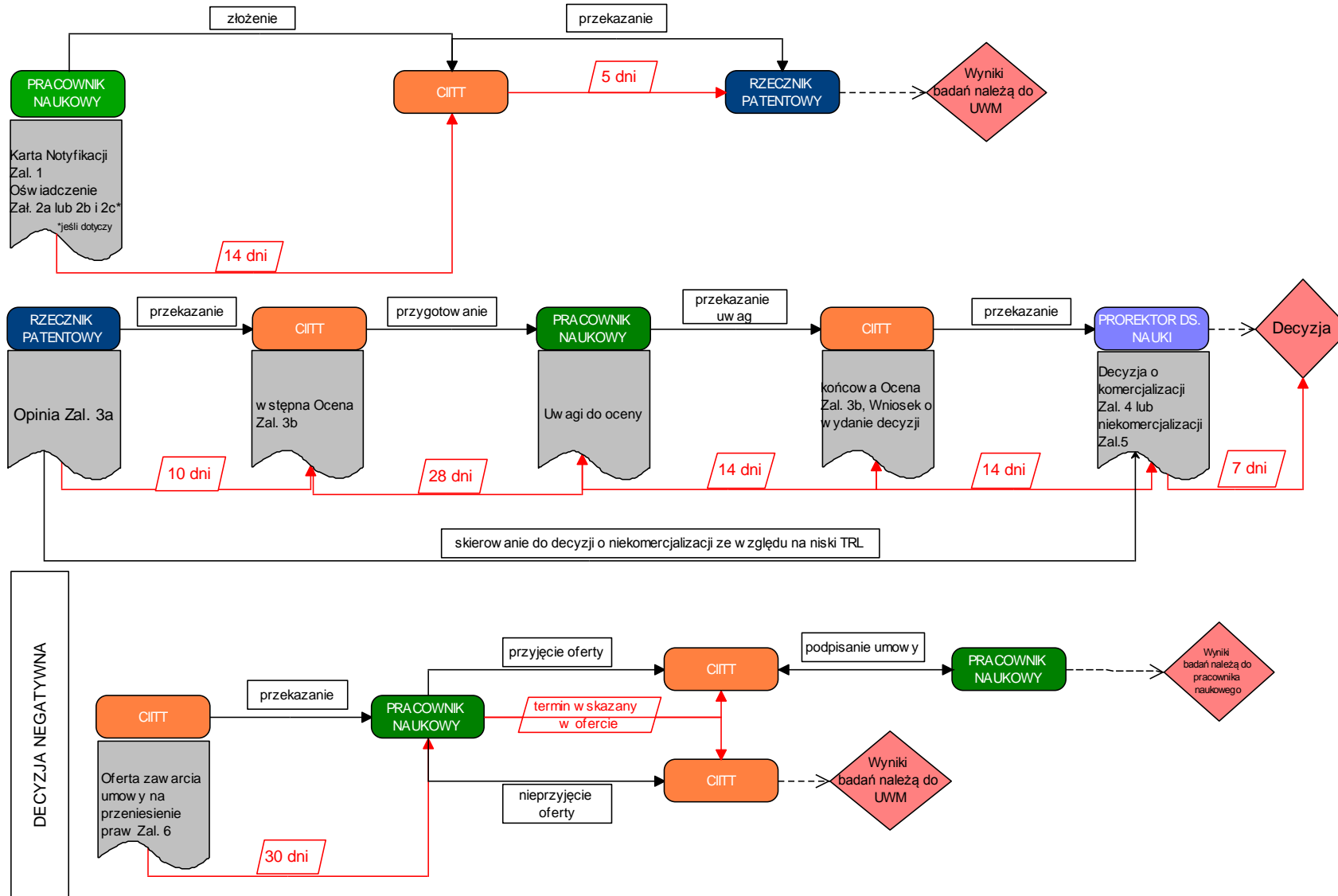
W procesie wyboru ścieżki komercjalizacji CliTT i pracownik naukowy współpracują ze spółką celową InnoInvest UWM sp. z o.o.

ETAP 3 - KOMERCJALIZACJA		
KOMERCJALIZACJA BEZPOŚREDNIA	TERMIN PODPISANIA UMOWY SPRZEDAŻY LUB LICENCYJNEJ WYNIKA Z POSTĘPÓW NEGOCJACJI TERMIN PODPISANIA UMOWY Z PRACOWNIKIEM NAUKOWYM/ZESPOŁEM BADAWCZYM– 14 DNI OD DNIA PODPISANIA UMOWY Z PODMIOTEM GOSPODARCZYM	WYCENA RYNKOWA WŁASNOŚCI INTELEKTUALNEJ WZÓR UMOWY SPRZEDAŻY WZÓR UMOWY LICENCYJNEJ
<p>ClITT zobowiązany jest do:</p> <ul style="list-style-type: none"> a) zidentyfikowania potencjalnych nabywców własności intelektualnej; b) przygotowania wyceny rynkowej własności intelektualnej c) przeprowadzenia negocjacji w celu zawarcia umowy licencyjnej lub umowy sprzedaży własności intelektualnej; d) zawarcia z podmiotem gospodarczym umowy sprzedaży lub umowy licencyjnej. <p>Szczegółowe warunki umów sprzedaży własności intelektualnej lub udzielenia licencji będą wynikały z ustaleń poczynionych w trakcie negocjacji prowadzonych przez Uczelnię z podmiotem gospodarczym.</p> <p>W przypadku komercjalizacji bezpośredniej pracownikowi naukowemu przysługuje nie mniej niż 50% wartości środków uzyskanych przez uczelnię z komercjalizacji bezpośredniej, obniżonych o nie więcej niż 25% kosztów bezpośrednio związanych z tą komercjalizacją, które zostały poniesione przez Uczelnię. Wypłata środków uzyskanych z komercjalizacji nastąpi w terminie 30 dni od dnia wpływu do Uczelni środków z tytułu komercjalizacji, nie wcześniej niż po zakończeniu wdrożenia wynalazku/rozwiązania w przedsiębiorstwie, o ile takie jest wymagane.</p> <p>Pracownik zobowiązuje się współdziałać z Uczelnią w procesie komercjalizacji wyników badań naukowych lub prac rozwojowych oraz know-how związanego z tymi wynikami, w szczególności poprzez udział w negocjacjach, spotkaniach oraz prezentacjach.</p>		
KOMERCJALIZACJA POŚREDNIA REALIZOWANA PRZEZ SPÓŁKĘ CELOWĄ INNOINVEST UWM SP. Z O.O.	TERMINY WYNIKAJĄCE Z REALIZACJI PROCESU KOMERCJALIZACJI POŚREDNIEJ	PRZENIESIENIE PRAW (UMOWA SPRZEDAŻY LUB WNIESIENIE APORTU) ZAWARCIE PRZEZ SPÓŁKĘ CELOWĄ UMOWY ZE SPÓŁKĄ SPIN OFF
<p>ClITT zobowiązany jest do:</p> <ul style="list-style-type: none"> a) przeprowadzenia procedury wyłonienia potencjalnego partnera biznesowego (inwestora); b) przeprowadzenia negocjacji w celu zawarcia umowy spółki spin off; c) przygotowania i zawarcia umowy spółki spin off; <p>W przypadku komercjalizacji pośredniej pracownikowi naukowemu przysługuje nie mniej niż 50% wartości środków uzyskanych przez spółkę celową w następstwie danej komercjalizacji pośredniej, obniżonych o nie więcej niż 25% kosztów bezpośrednio związanych z tą komercjalizacją, które zostały poniesione przez Uczelnię lub spółkę celową.</p> <p>Pracownik zobowiązuje się współdziałać z Uczelnią w procesie komercjalizacji wyników badań naukowych lub prac rozwojowych oraz know-how związanego z tymi wynikami, w szczególności poprzez udział w negocjacjach, spotkaniach oraz prezentacjach.</p>		

Uproszczony schemat procedury komercjalizacji wyników badań

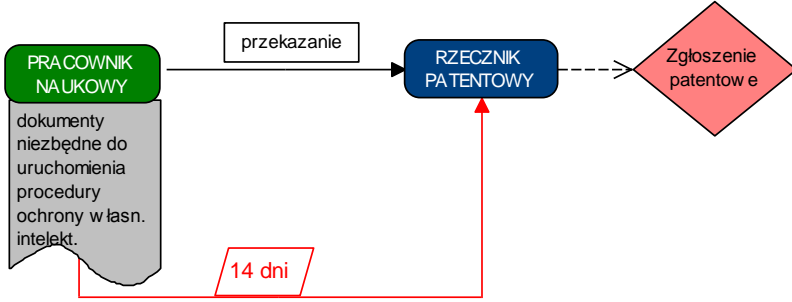


Szczegółowy schemat procedury komercjalizacji wyników badań



DECYZJA POZYTYWNA

ZGŁOSZENIE DO OCHRONY PATENTOWEJ



KOMERCJALIZACJA BEZPOŚREDNIA

